

**ФЕДЕРАЛЬНОЕ ГОСУДАРСТВЕННОЕ БЮДЖЕТНОЕ
УЧРЕЖДЕНИЕ НАУКИ
ИНСТИТУТ АРХЕОЛОГИИ РОССИЙСКОЙ АКАДЕМИИ НАУК**

«утверждаю»

Врио директора ИА РАН Н.А. Макаров



**НАУЧНО-ТЕХНИЧЕСКИЙ ОТЧЕТ
О ВЫПОЛНЕННОЙ АРХЕОЛОГИЧЕСКОЙ РАЗВЕДКЕ НА ТЕРРИТОРИИ ЗЕМЕЛЬНОГО УЧАСТКА
ПО ОБЪЕКТУ: «СТРОИТЕЛЬСТВО АВТОМОБИЛЬНОЙ ДОРОГИ МЕСТНОГО ЗНАЧЕНИЯ ПО УЛ.
МИНИНА И УЛ. ДЕЛОВАЯ В П. НОВИНКИ Г. НИЖНЕГО НОВГОРОДА» В 2026 ГОДУ.**

Руководитель работ:
МИЛОВАНОВ С.И.

A handwritten signature in blue ink, appearing to read "С.И. Милованов", is written over a horizontal line.

МОСКВА 2026

АННОТАЦИЯ

Структура отчета: отчет состоит из 1 тома. Общее количество текста 13 стр., количество иллюстраций 15.

Открытый лист: № P018-00103-00/05081220 выдан 20 мая 2026 г. Министерством культуры Российской Федерации на право проведения археологической разведки.

Место работы: Нижегородская область, городской округ город Нижний Новгород, сп. Новинки.

Ключевые слова: шурф, Нижегородская область, строительство автомобильной дороги местного значения, археологическая разведка.

Цель работы: археологическая разведка и историко-культурная экспертиза с целью определения наличия/отсутствия объектов археологического наследия на территории земельного участка по объекту: «Строительство автомобильной дороги местного значения по ул. Минина и ул. Деловая в п. Новинки г. Нижнего Новгорода».

Результаты: Полевые работы включали: закладку 2 шурфов размером 1 x 1 м каждый общей площадью 2 кв. м. Протяженность обследованного участка составляет 0,82 км, ширина 20 м, из которых 0,35 км ранее обследовались в 2022 г. под руководством Сафронова П.И. в рамках работ по строительству поликлиники.

В результате проведения археологических исследований на территории земельного участка по объекту: «Строительство автомобильной дороги местного значения по ул. Минина и ул. Деловая в п. Новинки г. Нижнего Новгорода», объектов археологического наследия и объектов, обладающих признаками объекта археологического наследия, не выявлено.

СОДЕРЖАНИЕ

ВВЕДЕНИЕ.....	4
ГЕОМОРФОЛОГИЧЕСКАЯ ХАРАКТЕРИСТИКА УЧАСТКА ИССЛЕДОВАНИЯ.....	5
ХАРАКТЕРИСТИКА ТЕРРИТОРИИ ИССЛЕДОВАНИЯ.....	8
ИСТОРИЯ ИЗУЧЕНИЯ ТЕРРИТОРИИ ИССЛЕДОВАНИЯ.....	8
МЕТОДИКА И ОРГАНИЗАЦИЯ РАБОТ.....	9
РЕЗУЛЬТАТЫ НАТУРНЫХ ИССЛЕДОВАНИЙ.....	11
ЗАКЛЮЧЕНИЕ.....	13
Альбом иллюстраций.....	14

ВВЕДЕНИЕ

В 2026 г. Волжской экспедицией Института археологии Российской Академии наук по договору №880-26 от 16 апреля 2026 года с ООО «РЕНОВА-СТРОЙ ПЛЮС» проводились научно-исследовательские археологические работы (разведки) и историко-культурная экспертиза земельного участка по объекту: «Строительство автомобильной дороги местного значения по ул. Минина и ул. Деловая в п. Новинки г. Нижнего Новгорода».

Работы осуществлялись на средства Заказчика на основании Открытого листа № P018-00103-00/05081220 выданного 20 мая 2026 г. Министерством культуры РФ на имя сотрудника отдела сохранения археологического наследия ИА РАН Письмаркина Григория Вячеславовича, который дает право на проведение археологических разведок с осуществлением локальных земляных работ в целях выявления объектов археологического наследия, уточнения сведения о них и планированию мероприятий по обеспечению их сохранности.

Обследованный земельный участок располагается в южной части городского округа г. Нижний Новгород, в центре территории Новинского сельсовета, в 1,23 км к юго-западу от церкви Спиридона Тримифунтского в пос. Новинки, в 2,45 км к северо-востоку от церкви Владимира Равноапостольного в д. Сартаково, на правом берегу р. Ока на удалении ок. 1,2 км к юго-востоку от ее русла. Протяженность обследованного участка составляет 0,82 км, ширина 20 м, из которых 0,35 км ранее обследовались в 2022 г. под руководством Сафронова П.И. в рамках работ по строительству поликлиники.

Основной целью проводившихся археологических исследований являлась историко-культурная экспертиза земельного участка, отведенного под хозяйственное освоение.

В задачи исследований входило:

1. Проработка и анализ картографического материала, научных отчетов, публикаций для выяснения исторической характеристики территории и уточнения данных наличия объектов культурного наследия на участке исследования.
2. Проведение разведочных работ на участке, отведенном под хозяйственное освоение.
3. Определение наличия или отсутствия объектов культурного (археологического) наследия на обозначенном участке.

В ходе работ было проведено предварительное ознакомление с литературными и графическими материалами, осуществлена проработка печатных материалов по региону исследования, проведено изучение и анализ фондовых, архивных и письменных источников.

Полевые работы включали: закладку 2 шурфов размером 1 x 1 м каждый общей площадью 2 кв. м, послойное изучение напластований ручным способом с ручной

переборкой грунта; фотофиксацию процесса работ и прохождения маршрута обследования, археологические обмеры, ведение полевой документации.

Работы осуществлялись под непосредственным руководством автора.

ГЕОМОРФОЛОГИЧЕСКАЯ ХАРАКТЕРИСТИКА УЧАСТКА ИССЛЕДОВАНИЯ

Нижегородская область расположена в центре Восточно-Европейской (Русской) равнины. Граничит: на северо-западе и севере с Костромской областью, на севере и северо-востоке – с Кировской областью, на востоке – с Республикой Марий Эл и Чувашской республикой, на юге – с Республикой Мордовия, на юго-западе – с Рязанской областью, на западе – с Владимирской и Ивановской областью. Площадь 76,9 тыс. кв. км. Разделена на 48 районов. Административный центр области – Нижний Новгород. Волга является естественной границей, разделяющей Нижегородскую область на две различные в физико-географическом отношении части: северная – низменное Заволжье и южная – возвышенное правобережье рр. Оки и Волги. Лесное Заволжье – северо-восточное окончание Волжско-Окско-Донской впадины – представляет собой песчаную равнину высота 100-150 м со сглаженными и мягкими формами рельефа. На севере Заволжье прилегает к отрогам Северных Увалов, на востоке – к полого спускающимся склонам Марийско-Вятского тектонического вала. Последнее валдайское оледенение не захватило территории Нижегородской области, но оказало большое влияние на характер поверхности, так как потоки талых вод отложили огромные песчаные массивы в Заволжье, а отчасти и в более южных районах. Впоследствии переветянные ветром пески создали характерные для Заволжья дюны, местами сильно размытые, сглаженные и заросшие лесом. Южная часть Нижегородской области является северным и северо-западным продолжением Приволжской возвышенности, имеет овражистую складчатую поверхность, значительно поднятую около Оки и Волги и понижающуюся к юго-западу. К северу от рр. Сережа и Пьяна она круто обрывается к Оке и Волге. В Нижегородской области имеются месторождения железных руд, строительных материалов, в т.ч. большие залежи доломитов, бутового камня и гипса.

Нижегородская область имеет хорошо развитую речную сеть – свыше 200 значительных рек, три чети, из которых протекают на лесном севере. Все они входят в бассейн Волги, пересекающей территорию области с северо-запада на юго-восток на протяжении ок. 280 км. Из ее притоков первое место занимает Ока. Наиболее крупным притоком Оки является Теша. Из других притоков Волги справа выделяются Кудьма и Сура с притоками Пьяна и Алатырь. Долины их хорошо разработаны. Левобережные притоки Волги – Узола, Линда, Керженец, Ветлуга – имеют слабо врезанные долины, покрытые лесом и лугами. Все реки

Нижегородской области типично равнинные, характеризуются медленным и спокойным течением. Озера встречаются преимущественно на севере. Большинство из них – дюнного и ледникового происхождения – расположено на водоразделах рр. Ветлуга – Керженец и Керженец – Линда (Линево, Бол. и Мал. Плотова), в междуречье Оки и Волги (Пырекос). Встречаются озера и смешанного ледниково-карстового происхождения: Светлояр, Кудьмояр и др. В южной части находятся главным образом карстовые озера: в районе рр. Сережа и Пьяна – Вадское озеро.

В распространении почвенного покрова на территории Нижегородской области с севера на юг можно выделить три зоны: дерново-подзолистую, серых лесных почв и черноземную; широко распространены также болотистые и пойменные луговые почвы. Первая зона занимает Заволжье и отчасти приокские районы, встречается на правобережье Волги на песчаных породах. Серые лесные почвы, протянувшиеся широкой полосой вдоль Оки и Волги, имеют большое сельскохозяйственное значение и распаханы. На юго-востоке имеются относительно небольшие площади чернозема (по территории области проходит северная граница его распространения).

Нижегородская область расположена в основном в двух растительных зонах: лесной на севере и лесостепной на юге. На крайнем юге небольшие участки заняты степью. Выделяются лесные подзолы (с севера на юг): елово-пихтовая, еловая, елово-широколиственная и широколиственная (дубравы). Широколиственные леса были распространены к югу от Волги до южной и восточной, границ области. Почти все они уступили место пашне. Незональными типами растительности являются сосновые леса, связанные всегда с песчаными пространствами древних и современных речных долин; заливные луга, болота¹.

Участок исследования располагается на территории Приокско-Волжской возвышенности.

Приокско-Волжский район – это холмистая возвышенность между Окой и долиной Сережи. Река Ока является его северной и западной границами. Южная граница проходит по линии относительно четкого перехода от холмистой территории, покрытой суглинками, к песчаной Окско-Тешинской низине водноледникового происхождения. Восточная граница нечеткая, разными авторами и в разных схемах проводится по-разному и можно сказать, что во многом она условна.

Приокско-Волжский природный район занимает крайнюю северо-западную часть Приволжской возвышенности. Водораздельные поверхности полого наклонены с юго-

¹Археологическая карта России. Нижегородская область. Часть I. М., 2004. С.9, 10.

востока на северо-запад. Наибольшие абсолютные высоты, более 200 м, отмечаются в южной части природного района, в верховьях рек Кудьмы, Озёрки и Большой Кутры. Ближе к Оке и Волге вершины холмов ниже – 160-190 м. Наименьшая абсолютная высота - 65 м - урез воды в реке Оке. Откосы возвышаются над Волгой и Окой на 50-100 м.

Поверхность Приокско-Волжского природного района – Прикудменская возвышенная моренная равнина, которая к юго-востоку переходит в пологохолмистую равнину флювиогляциального (водноледникового) происхождения. По берегам Оки, Волги и других рек на дневную поверхность выходят татарские пестроцветные мергели, глины, песчаники со слоями или линзами гипса, ангидрита и палыгорскита. Четвертичные отложения, перекрывающие непосредственно коренные породы, состоят из моренных, лессовидных и делювиальных крупнопылеватых суглинков.

На некоторых участках интенсивно проявляются карстовые процессы. Карстовая долина прослеживается на северо-запад от деревни Болдырево до города Ворсмы и далее на север по долине реки Кишмы к руслу Оки. Карстовые воронки объединены в узкие карстовые лога, приуроченные к трещинам карстующихся пород казанского яруса. Ложа логов и воронок часто заболочены. Одну из карстовых воронок занимает Ворсменское озеро.

Климатические данные: температура января около -12, температура июля – около +19, годовое количество осадков - около 550 мм.

Реки Приокско-Волжского природного района принадлежат к системе правых притоков Оки и Волги. Они текут в глубоких долинах с широкими, часто заболоченными поймами, изобилующие старицами. Наибольшие из них - Кудьма, Ворсма, Большая Кутра, Кишма. В некоторых из них даже можно купаться.

Из почв преобладают светло-серые лесные на лессовидных суглинках. Среди них небольшими участками залегают дерново-подзолистые почвы на древнеаллювиальных песках. На надпойменных террасах и высоких гривах встречаются светло-серые лесные оподзоленные супесчаные почвы на древнеаллювиальных и флювиогляциальных песчаных отложениях. Встречаются торфяно-болотные почвы. В поймах – значительные массивы аллювиальных дерново-луговых почв.

Современная лесистость территории значительно уменьшилась по сравнению с естественной. Прежние целинные елово-широколиственные леса почти полностью сведены. Современные леса состоят преимущественно из вторичных мелколиственных насаждений с господством молодых березняков и осинников. Сохранились лишь небольшие участки дубрав. Среди вторичных мелколиственных лесов встречаются хвойные в виде небольших сосново-еловых перелесков.

Растительные сообщества балок и оврагов состоят из сухолюбивых луговых трав – мятлик, одуванчик, тысячелистник и другие. Растительность волжской поймы в основном луговая. Древесная растительность - заросли ивы – сохранилась только в межгрядных понижениях. Приокско-Волжский природный район относится к природной зоне хвойно-широколиственных лесов².

ХАРАКТЕРИСТИКА ТЕРРИТОРИИ ИССЛЕДОВАНИЯ

Обследованный земельный участок располагается в южной части городского округа г. Нижний Новгород, в центре территории Новинского сельсовета, в 1,23 км к юго-западу от церкви Спиридона Тримифунтского в пос. Новинки, в 2,45 км к северо-востоку от церкви Владимира Равноапостольного в д. Сартаково, на правом берегу р. Ока на удалении ок. 1,2 км к юго-востоку от ее русла. Протяженность обследованного участка составляет 0,82 км, ширина 20 м, из которых 0,35 км ранее обследовались в 2022 г. под руководством Сафронова П.И. в рамках работ по строительству поликлиники.

Участок исследования находится на пустыре, между двух оврагов, начинается у съезда с асфальтированной автодороги по ул. Гагарина и следует на юго-восток к строящемуся корпусу поликлиники для взрослых. У ограждения стройки землеотвод поворачивает на юго-запад. У западного угла забора участок меняет направление на северо-запад и продолжается вплоть до автодороги по ул. Гагарина. В южной части землеотвода местами был снесен дерн, разложены кучи грунта со строительным мусором. Также здесь стоят отдельные стопки железобетонных плит и других строй материалов.

Дневная поверхность исследуемого участка преимущественно задернована, поросла местами кустами и деревьями. Рельеф дневной поверхности участка в общем повышается с юго-востока на северо-запад, зафиксирован на отм. 127-143 м по Балтийской системе высот.

ИСТОРИЯ ИЗУЧЕНИЯ ТЕРРИТОРИИ ИССЛЕДОВАНИЯ

Юго-западная часть землеотвода по объекту: «Строительство автомобильной дороги местного значения по ул. Минина и ул. Деловая в п. Новинки г. Нижнего Новгорода» ранее исследовалась в ходе археологических разведки 2022 г. под руководством П.И. Сафронова³. В ходе исследований на земельном участке по объекту: «Поликлиника взрослая на 250 посещений в смену в п. Новинки г.о.г. Нижний Новгород (ГБУЗ НО «Городская

²Приокско-Волжский природный район Нижегородской области // www.lesnoytur.ru/

³Научно-технический отчет о выполненной археологической разведке на территории земельного участка по объекту: «Поликлиника взрослая на 250 посещений в смену в п. Новинки г.о.г. Нижний Новгород (ГБУЗ НО «Городская поликлиника №1 Приокского района г. Нижнего Новгорода)» в 2022 г. // Архив ИА РАН. М. 2022 г.

поликлиника №1 Приокского района г. Нижнего Новгорода»)» была обследована территория площадью 3,08 га; было заложено 5 шурфов размером 1 x 1 м каждый. В результате исследований объектов археологического наследия и объектов, обладающих признаками объекта археологического наследия, не выявлено.

Также близко археологические исследования, не выявившие памятников археологии, проводились в 2018 г. под руководством Е.В. Четвертакова⁴ на земельном участке, выделенном под строительство магазина, расположенном по адресу: Нижегородская область, Богородский район, пос. Новинки, с кадастровым номером 52:24:0040001:7015 (квартал №39) (землеотвод 2018 г. расположен в 45 м к северо-востоку от участка настоящего исследования). В ходе работ был обследован участок площадью 0,27 га, заложен 1 шурф размером 1 x 1 м. Объектов археологического наследия не выявлено.

Наиболее близко к участку исследования, в ходе которых были выявлены объекты археологического наследия, проводились в районе пос. Доскино в 1948 г. Б.А. Сафоновым, в 1959 г. В.Ф. Черниковым, в 2005 г. И.О. Ереминым (илл. 3). В ходе работ были исследованы 2 памятника археологии: «Поселение 5 «Доскино (Доскино VIII)»⁵, эпоха бронзы (?), расположенное на удалении ок. 2,4 км к западу от участка исследования; «Селище 3 «Доскино (Доскино IX)»⁶, р.ж.в., X-XIII, XIV-XVII вв., расположенное на удалении ок. 2,3 км к западу от участка исследования.

Анализ картографических материалов XVIII-XIX вв. (илл. 5, 6) показал, что участок исследования расположен вне границ известных на тот момент поселений.

МЕТОДИКА И ОРГАНИЗАЦИЯ РАБОТ

Методика проведения полевых работ определялась требованиями «Положения о порядке проведения археологических полевых работ и составления научной отчетной документации»⁷.

⁴ Акт государственной историко-культурной экспертизы документации о выполненных археологических полевых работах, содержащей результаты исследований, в соответствии с которыми определяется наличие или отсутствие объектов, обладающих признаками объектов культурного (археологического) наследия, на земельном участке, выделенном под строительство магазина, расположенном по адресу: Нижегородская область, Богородский район, пос. Новинки, с кадастровым номером 52:24:0040001:7015 (квартал №39). Эксперт И.С. Агафонова, реквизиты аттестация - приказ Министерства культуры РФ от 26.04.2018 г. № 580.

⁵ Сафонов Б.А. Отчет об археологических разведках в 1948 г. в Горьковской области // Архив ИА РАН. Р-1. №250.

⁶ Черников В.Ф. Отчет 3-го разведочного отряда ГАЭ в 1959 г. // Архив ИА РАН. Р-1. №1990; Блинова М.В. Отчет о работе разведочного отряда историко-филологического факультета Горьковского государственного университета в 1979 г. // Архив ИА РАН. Р-1. №7963; Еремин И.О. Археологические исследования в Нижегородской области в 2005 г. // Архив ИА РАН. Р-1. №25715.

⁷ Положение о порядке проведения археологических полевых работ и составления научной отчетной документации (утверждено постановлением бюро Отделения историко-филологических наук РАН от 12.04.2023 №15).

Работы велись на основании картографического материала, научных отчетов, хранящихся в архивах ИА РАН, а также публикаций для выяснения исторической характеристики территории и уточнения данных наличия объектов культурного наследия на участке исследования и соседних территориях.

Работы проводились при непосредственном участии держателя Открытого листа. Археологические исследования велись непосредственно в границах земельного участка, подлежащего обследованию.

Основной целью проводившихся археологических исследований являлась историко-культурная экспертиза земельного участка, отведенного под хозяйственное освоение.

В задачи исследований входило:

1. Проработка и анализ картографического материала, научных отчетов, публикаций для выяснения исторической характеристики территории и уточнения данных наличия объектов культурного наследия на участке исследования;
2. Проведение разведочных работ на участке, отведенном под хозяйственное освоение.
3. Определение наличия или отсутствия объектов культурного (археологического) наследия на обозначенном участке.

Поставленные цели и задачи определили организацию и методику работ.

Первоначально осуществлялось предварительное ознакомление с литературными и графическими материалами, проработка печатных материалов по региону исследования, изучение и анализ фондовых, архивных и письменных источников.

При проведении полевых исследований на первом этапе осуществлялось натурное обследование территории земельного участка с визуальным осмотром местности с целью поиска памятников археологии, выраженных в рельефе местности (курганы, городища и др.). При проведении работ тщательно осматривались все нарушения почвенного горизонта как естественного, так и антропогенного происхождения. После чего выбирались наиболее перспективные места закладки шурфов.

Шурфы границами были ориентированы по сторонам света. За нулевой репер принимался СЗ угол каждого шурфа.

Исследование в пределах шурфов проводилось вручную пластами мощностью 20 см, с ручной переборкой грунта на месте. Снятие пластов осуществлялось горизонтальными пластами. Описания выявленных напластований, пятен, ям, сооружений и прочих объектов велось в полевых дневниках.

Стенки, профили, пласты и материковое основание тщательно зачищались. Планы пластов и фиксация профилей, стенок шурфов выполнялись в масштабе 1:20.

Так как в шурфах не был выявлен культурный слой, то стерильные напластования (материк), прокапывались не менее чем на 18-23 см. Шурфы после проведения археологических исследований были засыпаны. Местоположение каждого шурфа фиксировалось в системе координат WGS-84.

РЕЗУЛЬТАТЫ НАТУРНЫХ ИССЛЕДОВАНИЙ

Шурф 1 (координаты: 56°11'23.84"С 43°51'17.86"В, илл. 10, 11) заложен в северо-восточной части участка исследования, в 80 м к югу от дома 1Б по ул. Гагарина в сельском посёлке Новинки. Участок, где располагался шурф, был покрыт дерном.

Шурф размером 1 x 1 м, ориентирован по сторонам света. Дневная поверхность ровная, зафиксирована на отм. 0/+2 см.

В шурфе прослежена следующая стратиграфия (стратиграфия дана по В стенке):

- дерн, мощностью 0,03-0,04 м;
- темно-коричневый суглинок, мощностью 0,22-0,26 м;
- темный серо-коричневый суглинок, мощностью 0,07-0,16 м.

Материк – рыжий суглинок с включениями серо-коричневого суглинка, неровный, зафиксирован на отм. -37/-42 см. Стерильные материковые слои были прокопаны на глубину 0,18-0,23 м.

Шурф после завершения фиксационных работ был полностью засыпан землей.

Наличия культурного слоя и объектов археологического наследия в шурфе не выявлено.

Шурф 2 (координаты: 56°11'18.52"С 43°51'22.81"В, илл. 13, 14) заложен в восточной части участка исследования, в 260 м к юго-юго-востоку от дома 1Б по ул. Гагарина в сельском посёлке Новинки. Участок, где располагался шурф, был покрыт дерном.

Шурф размером 1 x 1 м, ориентирован по сторонам света. Дневная поверхность ровная, зафиксирована на отм. -1/+1 см.

В шурфе прослежена следующая стратиграфия (стратиграфия дана по В стенке):

- дерн, мощностью 0,02-0,03 м;
- темно-коричневый суглинок, мощностью 0,11-0,21 м;
- темный серо-коричневый суглинок, мощностью 0,07-0,17 м.

Материк – рыжий суглинок с включениями серо-коричневого суглинка, неровный, зафиксирован на отм. -30/-32 см. Стерильные материковые слои были прокопаны на глубину 0,2 м.

Шурф после завершения фиксационных работ был полностью засыпан землей.

Наличия культурного слоя и объектов археологического наследия в шурфе не выявлено.

ЗАКЛЮЧЕНИЕ

В 2026 г. Волжской экспедицией Института археологии Российской Академии наук по договору №880-26 от 16 апреля 2026 года с ООО «РЕНОВА-СТРОЙ ПЛЮС» проводились научно-исследовательские археологические работы (разведки) и историко-культурная экспертиза земельного участка по объекту: «Строительство автомобильной дороги местного значения по ул. Минина и ул. Деловая в п. Новинки г. Нижнего Новгорода» (протяженность обследованного участка составляет 0,82 км, ширина 20 м, из которых 0,35 км ранее обследовались в 2022 г. под руководством Сафронова П.И. в рамках работ по строительству поликлиники).

Работы осуществлялись на средства Заказчика на основании Открытого листа № P018-00103-00/05081220 выданного 20 мая 2026 г. Министерством культуры РФ на имя сотрудника отдела сохранения археологического наследия ИА РАН Письмаркина Григория Вячеславовича.

В ходе проведенных исследований был осуществлен комплекс разведочных археологических мероприятий: натурное обследование территории участка по предоставленному Заказчиком картографическому материалу методом сплошной археологической разведки с визуальным осмотром местности по всей территории участка, шурфовка, поиск и сбор подъемного археологического материала, фотофиксация всех этапов полевых работ.

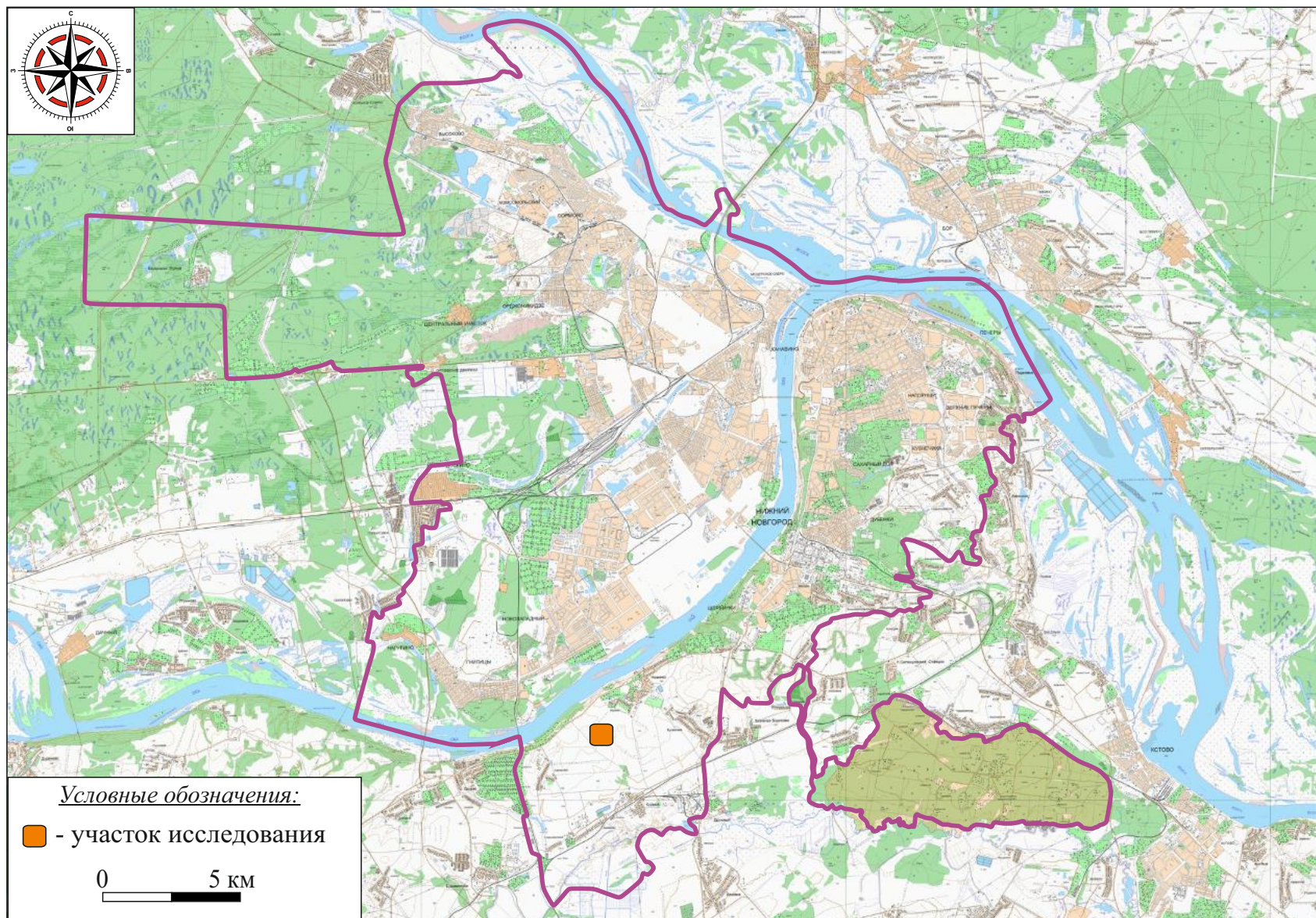
Для реализации поставленной цели было заложено 2 шурфа размером 1 x 1 м каждый общей площадью 2 кв. м, проведено послойное изучение напластований ручным способом с ручной переборкой грунта; осуществлены фотофиксация процесса работ и территории исследования, археологические обмеры, ведение полевой документации.

В ходе проведенного натурального обследования, визуального осмотра местности, поиска подъемного археологического материала, закладки шурфов на территории земельного участка по объекту: «Строительство автомобильной дороги местного значения по ул. Минина и ул. Деловая в п. Новинки г. Нижнего Новгорода», **объектов археологического наследия и объектов, обладающих признаками объекта археологического наследия, не выявлено.**

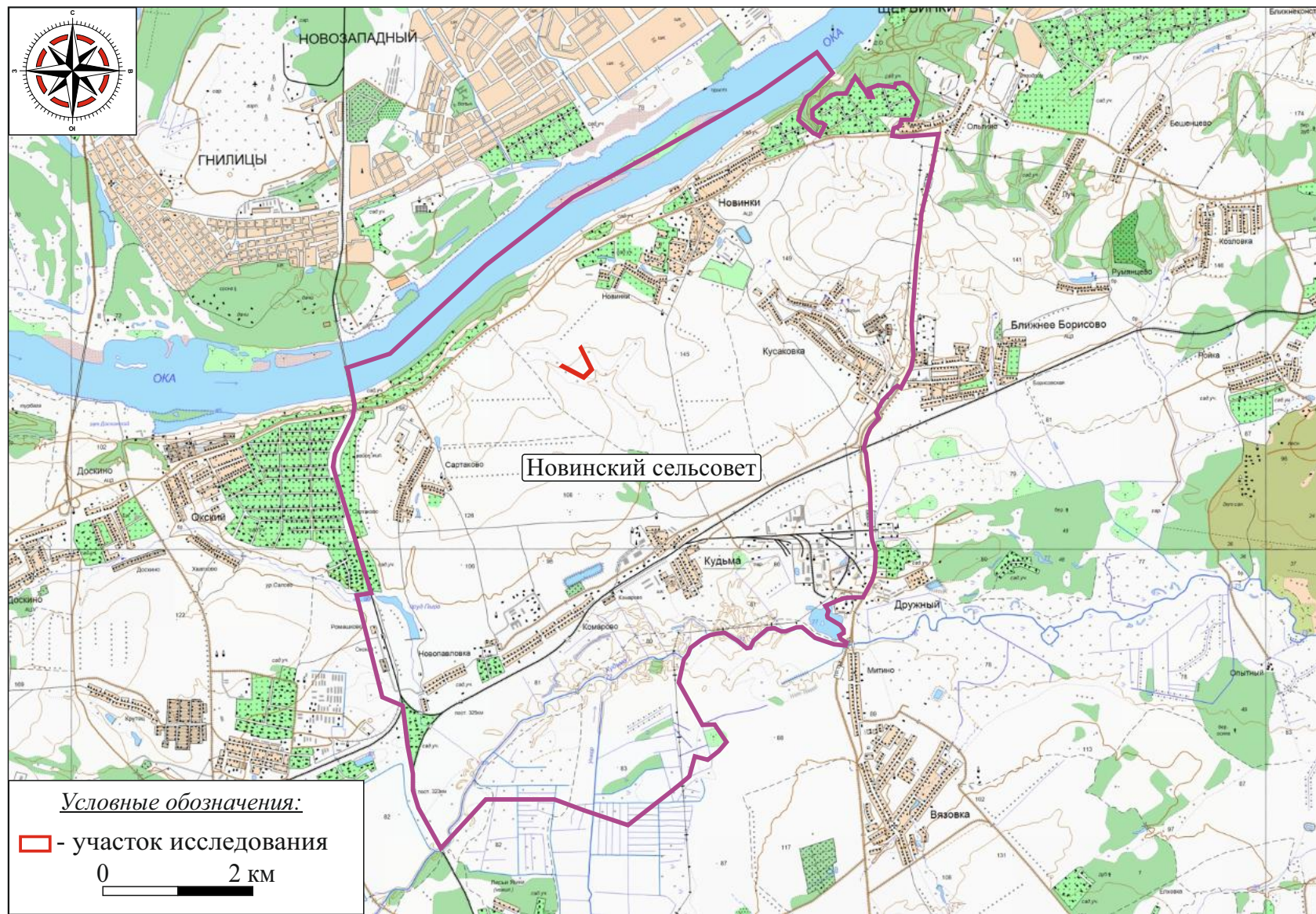
Альбом иллюстраций



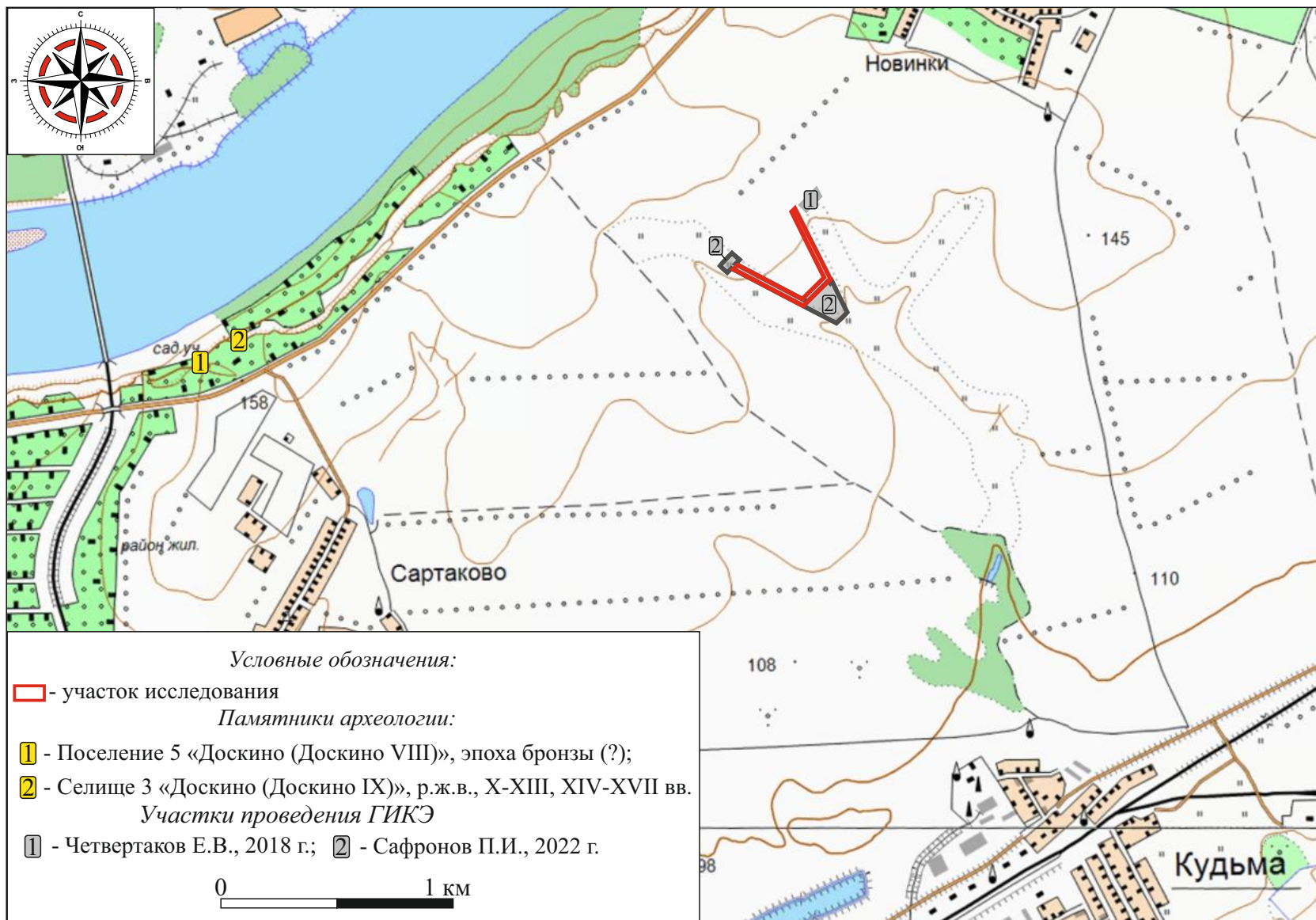
Илл. 1. Нижегородская область, г. Нижний Новгород, Новинский сельсовет, строительство а/д по ул. Минина и ул. Деловая - 2026 г. Карта Нижегородской области.



Илл. 2. Нижегородская область, г. Нижний Новгород, Новинский сельсовет, строительство а/д по ул. Минина и ул. Деловая - 2026 г. Карта Городского округа Нижний Новгород (состояние местности на 1990-е гг.).



Илл. 3. Нижегородская область, г. Нижний Новгород, Новинский сельсовет, строительство а/д по ул. Минина и ул. Деловая - 2026 г.
Карта Новинский сельсовет.



Илл. 4. Нижегородская область, г. Нижний Новгород, Новинский сельсовет, строительство а/д по ул. Минина и ул. Деловая - 2026 г.
Карта памятников археологии ближайшей округи.



Илл. 5. Нижегородская область, г. Нижний Новгород, Новинский сельсовет, строительство а/д по ул. Минина и ул. Деловая - 2026 г.
 План Генерального межевания Нижегородского уезда
 Нижегородской губернии 1780 г.



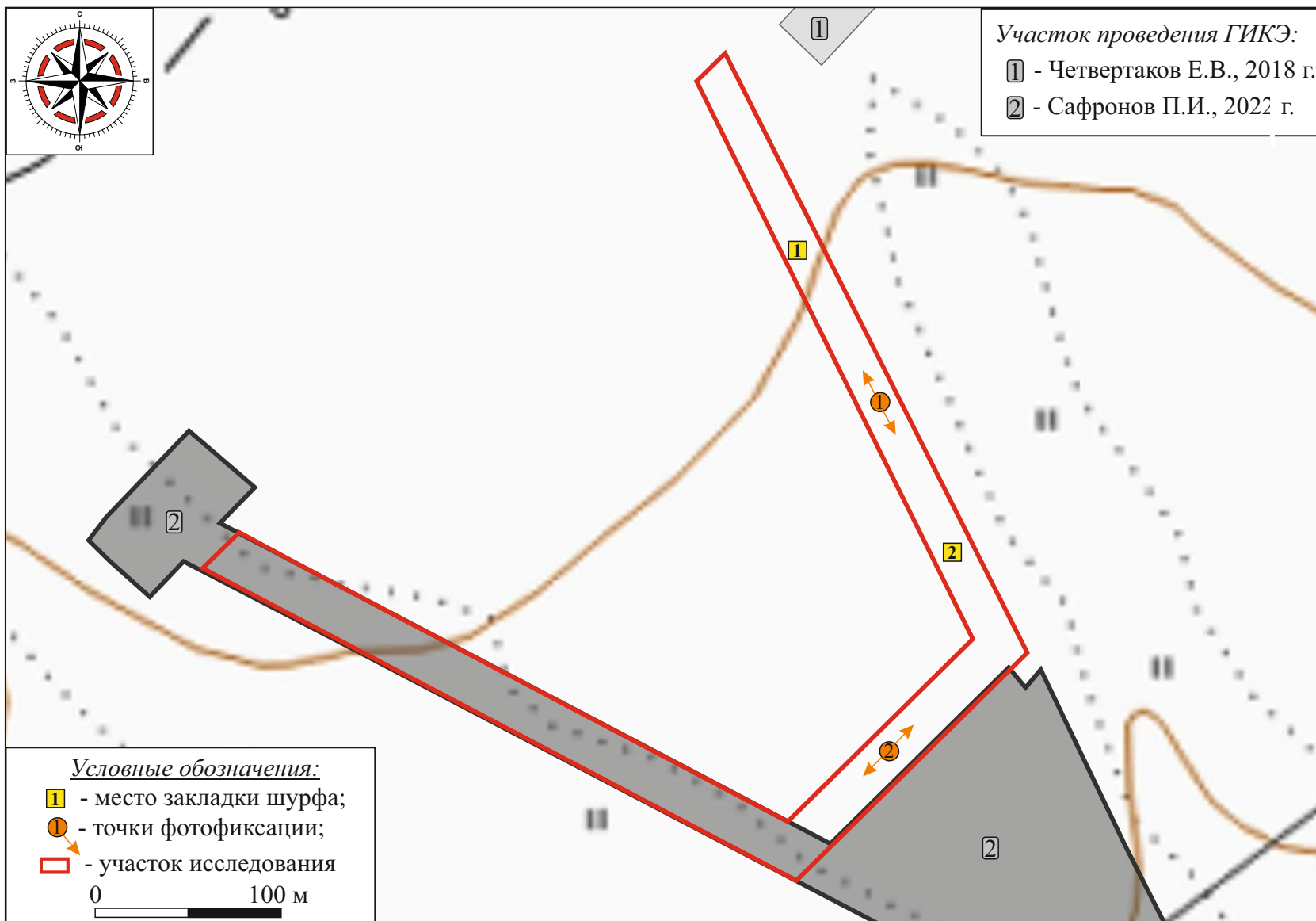
Илл. 6. Нижегородская область, г. Нижний Новгород, Новинский сельсовет, строительство а/д по ул. Минина и ул. Деловая - 2026 г. Фрагмент топографической карты Нижегородской губернии 1850 г. (автор А.И. Менде).



Илл. 7. Нижегородская область, г. Нижний Новгород, Новинский сельсовет, строительство а/д по ул. Минина и ул. Деловая - 2026 г. Ситуационный план местности с нанесением участка исследования (источник снимка: nakarte.me).



Илл. 8. Нижегородская область, г. Нижний Новгород, Новинский сельсовет, строительство а/д по ул. Минина и ул. Деловая - 2026 г. Космоснимок с нанесением участка исследования и расположением шурфов (источник космоснимка: google.ru, дата съемки 2025 г.).



Илл. 9. Нижегородская область, г. Нижний Новгород, Новинский сельсовет, строительство а/д по ул. Минина и ул. Деловая - 2026 г. Ситуационный план с нанесением участка исследования и расположением шурфов (источник снимка: nakarte.me).



1



2



3

Илл. 10. Нижегородская область, г. Нижний Новгород, Новинский сельсовет, строительство а/д по ул. Минина и ул. Деловая - 2026 г.
Шурф 1. 1 - видовая фотография шурфа до начала работ; 2 - видовая фотография шурфа на уровне завершения работ;
3 - видовая фотография закопанного шурфа. Фото с 3.



1



2

Илл. 11. Нижегородская область, г. Нижний Новгород, Новинский сельсовет, строительство а/д по ул. Минина и ул. Деловая - 2026 г.
Шурф 1. 1 - фотография восточной стенки шурфа;
2 - фотография поверхности шурфа на уровне завершения работ. Фото с 3.



1



2

Илл. 12. Нижегородская область, г. Нижний Новгород, Новинский сельсовет,
строительство а/д по ул. Минина и ул. Деловая - 2026 г.
1 - вид на СВ часть участка. Точка фотофиксации 1. Фото с ЮВ;
2 - вид на В часть участка. Точка фотофиксации 1. Фото с СЗ.



1



2



3

Илл. 13. Нижегородская область, г. Нижний Новгород, Новинский сельсовет, строительство а/д по ул. Минина и ул. Деловая - 2026 г.
Шурф 2. 1 - видовая фотография шурфа до начала работ; 2 - видовая фотография шурфа на уровне завершения работ;
3 - видовая фотография закопанного шурфа. Фото с 3.



1



2

Илл. 14. Нижегородская область, г. Нижний Новгород, Новинский сельсовет,
строительство а/д по ул. Минина и ул. Деловая - 2026 г.
Шурф 2. 1 - фотография восточной стенки шурфа;
2 - фотография поверхности шурфа на уровне завершения работ. Фото с 3.



1



2

Илл. 15. Нижегородская область, г. Нижний Новгород, Новинский сельсовет,
строительство а/д по ул. Минина и ул. Деловая - 2026 г.
1 - вид на Ю часть участка. Точка фотофиксации 2. Фото с СВ;
2 - вид на Ю часть участка. Точка фотофиксации 2. Фото с ЮЗ.



Министерство культуры Российской Федерации

ОТКРЫТЫЙ ЛИСТ

№ P018-00103-00/05081220

Настоящий открытый лист выдан:

Письмаркину Григорию Вячеславовичу

паспорт [REDACTED]

(серия номер паспорта)

на право проведения археологических полевых работ
на земельном участке под объект «Строительство автомобильной дороги местного значения по ул. Минина и ул. Деловая в п. Новинки г. Нижнего Новгорода» в п. Новинки г. Нижнего Новгорода Нижегородской области.

(место проведения археологических полевых работ)

На основании открытого листа

Письмаркин Григорий Вячеславович

(Ф.И.О)

имеет право производить следующие археологические полевые работы:
археологические разведки с осуществлением локальных земляных работ на указанной территории в целях выявления объектов археологического наследия, уточнения сведений о них и планирования мероприятий по обеспечению их сохранности.

Передоверие права на проведение археологических полевых работ по данному открытому листу другому лицу запрещается.

Срок действия открытого листа: с 20 мая 2026 г. по 20 декабря 2026 г.

Дата принятия решения о предоставлении открытого листа: 20 мая 2026 г.

Первый заместитель Министра

(должность)

Дата 20 мая 2026 г.

(подпись)

С.Г.Обрывагин

(Ф.И.О)

М.П.

047968